

Merci à Eric Robert et à Florent Tétart, qui m'ont fourni de précieuses infos sur la configuration des tables MyIsam – InnoDB dans PMB et sur les évolutions futures.

Merci à Eric Robert et à John Aeschmann, qui m'ont indiqué quelle version de yaz employer avec Wampserver 2.2.d.

Pour faire fonctionner PMB, il faut un « trio » qui contient un serveur web Apache, le langage de script PHP avec les extensions adéquates (les .dll = dynamic libraries), et un serveur de bases de données MySQL.

Au début, on avait surtout eu recours au « trio historique » : Easyphp (1.8, ensuite 5.2.10). Mais PMB s'enrichit régulièrement de nouvelles fonctionnalités, et les systèmes d'exploitation évoluent (XP, Vista, Windows 7). Il faut donc employer des versions plus récentes de serveur, comme EasyPhp 12.1, Wamp 2.2.d ou Xampp 1.7.7.

Le premier aspect-clé, c'est la version de Php à employer : 5.2 ou 5.3 ? Le deuxième, c'est le type de tables : UnnoDb ou MyIsam ? Un dernier point à régler : **Yaz, une extension Php qui permet grâce au protocole Z39.50 d'interroger des bibliothèques à distance et de télécharger des notices bibliographiques.**

Php 5.2 – MySQL 5.1 pour PMB <= 3.5.1 (ex. EasyPhp 5.2.10)

Php 5.3 – MySQL 5.1 pour PMB >= 3.5.1 (ex. EasyPhp 12.1, Wamp 2.2.d ou Xampp 1.7.7)

Donc, pour PMB 3.5.1, vous avez le choix entre le Php 5.2 et le Php 5.3

Php 5.3 et MySQL 5.1 deviennent obligatoires pour PMB >= 4.0.

C'est indispensable si on veut « profiter » du portail intégré à PMB 4.0.x

Php 5.4 est possible seulement à partir de la version 4.0.8 de PMB

1. Télécharger les fichiers de base et installer Wamps 2.2.d
2. Installer l'extension yaz (copier les fichiers .dll au bon endroit)
3. Configurer my.ini – Tables de type InnoDB ou MyIsam
4. Configurer php.ini - Activer les extensions php nécessaires, entre autres yaz
5. Arrêter les serveurs et les relancer
6. Installer une base PMB vide et – même si c'est paradoxal alors que vous venez de créer la base - lancer certaines mises à jour
7. Restaurer éventuellement votre ancienne base de données et faire une mise à jour complémentaire si nécessaire
8. Copier dans les répertoires adéquats les dossiers ou fichiers que vous auriez ajoutés à votre configuration de PMB
9. Préparer l'avenir, sauvegarder les fichiers qui ont servi à l'installation et aux mises à jour
10. Configurer éventuellement le serveur Apache et PMB afin de rendre la gestion et/ou l'OPAC accessibles via l'Intranet
11. Donner éventuellement accès à PhpMyAdmin

Remarques préliminaires

L'installation a été testée sur Vista et Windows 7.

- **Sur XP, on installe les packages (EasyPhp, Wampserver ou Xampp) sans problème dans Program Files.**
- **Vista et Windows 7 : on installe à la racine de c:** (il y a des problèmes de création de tables si on essaie une installation dans Program Files)
- **Vista et Windows 7 :** pour lancer l'installation de Wamp, renoncez au double clic gauche de souris. Employez de préférence un **clic droit de souris**, et ensuite l'option « **Exécuter en tant qu'administrateur** ».
- **Vista et Windows 7 :** vous devez disposer des **droits d'administrateur** pour faire fonctionner Wamp. Vérifiez, vous devez avoir le **contrôle total sur le dossier d'installation de Wamp** (clic droit sur le nom du dossier dans l'explorateur Windows, propriétés du dossier, onglet sécurité).
- En général, **il est plus facile de reprendre la même version de PMB que précédemment**, vous ne devez ainsi vous préoccuper que d'un seul problème à la fois, dans ce cas, la restauration des données. **Mais ce n'est pas obligatoire.**
- **Avec le processus « emergency », vous pouvez aussi passer directement à une version supérieure de PMB :** vous installez une base vide, par exemple la 3.5 (avec le jeu minimum de données), vous restaurez votre base (ex. en 3.4.16), et enfin vous mettez la base à jour. **Il y aura donc 2 opérations à mener, la restauration et la mise à jour.** Voir <http://amcubat.be/docpmb/pmb-reinstallation-windows> et <http://amcubat.be/docpmb/pmb-mise-a-jour-version>

Qu'est-ce qui peut perturber, voire empêcher l'installation ?

- **Le serveur Apache emploie le port 80 pour la transmission des données, or d'autres programmes ont également tendance à employer ce même port**
- **Veillez à quitter Skype avant de lancer EasyPhp.** Si nécessaire, après avoir lancé EasyPhp, vous pouvez activer à nouveau Skype, qui utilisera automatiquement un autre port disponible.
- **Les logiciels qui permettent de prendre le contrôle d'un ordinateur à distance** (comme TeamViewer) peuvent également empêcher le serveur de fonctionner correctement. Il faut donc veiller à installer ces logiciels sur un autre PC **ou** de manière à ce qu'ils ne se lancent pas automatiquement au démarrage de Windows.
- **Internet Explorer !** Il a des bugs gênants, entre autres pour le rafraîchissement, l'actualisation des pages. Cela empêche l'édition des grilles de saisie des notices, cela peut parfois perturber voire empêcher la mise à jour et la ré-indexation de la base, etc.
- **Un seul conseil : employer Firefox !** Sa version portable s'installe partout, même si vos droits sont limités.

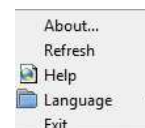
Première étape : télécharger les fichiers de base et installer Wamp

- Wamp 2.2.d : Php 5.3.10 - MySQL 5.5.20 - Apache 2.2.21– PhpMyAdmin 3.4.10
 - <http://www.wampserver.com/>
- Yaz 4.2.30 (il faut ensuite l'installer afin d'en extraire 13 dll)
 - http://ftp.indexdata.dk/pub/yaz/win32/yaz_4.2.30.exe
- L'extension php_yaz.dll (cette version-là de php_yaz.dll et pas une autre)
 - http://ftp.indexdata.dk/pub/phpyaz/win32/php-5.3.6/1.1.1/release_ts/
- Autre possibilité : vous trouverez sur mon site un zip qui contient toutes les éléments de yaz dont vous avez besoin. Dans ce cas, il est inutile de télécharger yaz 4.2.30 et php_yaz.dll, ni d'installer yaz 4.2.30, il suffit de décompresser le zip.
 - <http://amcubat.be/docpmb/wp-content/uploads/dll-de-yaz-4-2-30.zip>
- la version de PMB que vous voulez installer (le zip de PMB)
 - les dernières versions de PMB sont disponibles ici : <http://www.sigb.net/download/index.php>

Deuxième étape : installer l'extension yaz – copier les fichiers .dll au bon endroit

N.B. Vous pouvez télécharger ici <http://amcubat.be/docpmb/wp-content/uploads/dll-de-yaz-4-2-30.zip> un zip qui contient toutes les dll dont vous avez besoin. Dans ce cas, il n'est pas nécessaire de télécharger yaz_4.2.30.exe et php_yaz.dll, ni d'installer yaz 4.2.30. Vous décompressez le zip et vous pouvez directement copier-coller les dll dans le répertoire adéquat.

- **Installer éventuellement la version de yaz que vous aviez téléchargée**
 - Étape inutile si vous avez téléchargé mon zip avec les dll de yaz (voir ci-dessus)
 - On peut l'installer dans c:\Programmes comme le setup le prévoit ; vous y trouvez les dll nécessaires
- **Arrêter wamp – Obligatoire ! (clic droit de souris – exit)**
- **Copier-coller une série de dll (13 dll, au stade actuel) dans le bon répertoire**
 - Sélectionner 13 dll (le dossier en contient 14)
 - En fait, sélectionner toutes les dll du répertoire sauf php_yaz qu'il faudra coller ailleurs
 - Coller ces dll **dans le dossier c:\wamp\bin\apache\apache2.2.21\bin**
 - N.B. écraser si nécessaire les versions existantes
 - Modifier le chemin d'accès c:\wamp\ si vous avez installé wamp ailleurs.
- **Copier-coller le fichier php_yaz.dll que vous aviez téléchargé dans le bon répertoire.**
 - Coller ces dll **dans le dossier c:\wamp\bin\php\php5.3.10\ext**
 - Modifier le chemin d'accès c:\wamp\ si vous avez installé wamp ailleurs.



Troisième étape : configurer my.ini – Tables de type MyIsam ou InnoDB

La configuration de départ de Php et de MySQL doit souvent être modifiée.

Comment ouvrir php.ini et my.ini ? Démarrer Wamp, l'icône de Wamp apparaît en bas à droite, dans la barre des tâches. Clic gauche de souris sur l'icône de Wamp.

Dans le sous-menu de configuration

- Choisir « MySql » pour modifier le fichier my.ini
- Choisir « Php » pour modifier le fichier php.ini

Les fichiers s'ouvrent dans le bloc-notes.



Un seul paramètre à modifier dans my.ini : max_allowed_packet = 128 M

Attention ! Le paramètre max_allowed_packet figure à 2 endroits dans le fichier my.ini, dans les sections [mysqld] et [mysqldump]. Veillez à ce qu'il ait la même valeur de part et d'autre !

N B. La valeur indiquée ici (128 M) est une valeur moyenne. Il faudra l'adapter si votre base est très volumineuse.

Ne pas oublier de sauvegarder avant de refermer le fichier ! Sinon les modifications sont perdues.

PMB et le type de tables : MyIsam ou InnoDB ?

N.B. Ce tutoriel a été mis à jour, il tient compte de l'existence des versions 3.5.1 et 4.0 de PMB

Il y a une différence majeure entre

- les serveurs en Php 5.2 qu'on a employés jusqu'à présent (EasyPhp 5.2.10, Wamp 2.0.h ou Xampp 1.7.1)
- les « nouveaux » serveurs en Php 5.3 (EasyPhp 12.1, Wamp 2.2.d ou Xampp 1.7.7)

Cette différence concerne le type de tables qui seront créées par défaut :

- des tables MyIsam en Php 5.2 – MySQL 5.1
- des tables InnoDB en Php 5.3 – MySQL 5.5.

Cela ne vous dit probablement pas grand-chose. Si vous voulez approfondir quelque peu le sujet, voici un lien utile.

<http://www.tux-planet.fr/mysql-les-principales-differences-entre-myisam-et-innodb/>

Vous pouvez avoir des tables InnoDB

- si vous employez un serveur local en Php 5.3 – MySQL 5.5 (ex. EasyPhp 12.1, Wamp 2.2.d ou Xampp 1.7.7)
- si vous installez une base en ligne, et que vous demandez à l'hébergeur d'activer Php 5.3
- si vous installez une base sur l'Intranet avec un serveur en Php 5.3

En effet, dans un cas comme dans l'autre, le Php 5.3 est en général associé au MySQL 5.5, donc par défaut aux tables InnoDB.

Ceci correspond à la configuration standard de MySQL 5.5 dans Wamp 2.2.d

- vous accédez à des bases InnoDB, MyIsam ou « mixtes »
- vous créez par défaut des tables InnoDB sauf si le fichier bibli.sql précise quel type de table générer

N.B. Bibli.sql est le script de création de la base PMB; il se trouve dans le dossier pmb/tables.

N.B. Avec Wamp 2.2.d, il est plus compliqué de créer des tables MyIsam par défaut qu'avec EasyPhp 12.1

Chaque type de table a bien sûr ses avantages et ses inconvénients, le choix dépend donc des fonctionnalités du logiciel. MyIsam est le seul type de table qui supporte un index fulltext, ceci permet d'accélérer les recherches sur des mots, car on se base sur un index spécifique.

Dans le cas de PMB, le type MyIsam ne s'impose au stade actuel que pour une seule table : la table explnum (les documents numériques). Les autres tables peuvent être de type InnoDB ou MyIsam, peu importe. Toutefois, il est probablement plus simple d'avoir toutes les tables du même type, donc toutes en MyIsam.

Remarque

Il est possible que les explications qui suivent vous déconcertent de prime abord.

En fait, je parle d'un souci éventuel qui a pu survenir pour la table explnum si vous avez créé une base PMB 3.5.0 avec un serveur configuré de manière standard en Php 5.3 – MySQL 5.5.

Je montre comment diagnostiquer ce problème et comment le résoudre. Si après une lecture rapide de ces pages vous constatez que cela ne vous concerne pas, vous pouvez passer allègrement à l'étape n° 4 du processus d'installation !

Quel genre de problème la table explnum pourrait-elle poser ?

Cette table pourrait être de type InnoDB, sans index fulltext sur le champ explnum_index_wew.

Il arrive parfois que certains champs manquent, voire même que la table n'existe pas du tout.

Pourquoi ?

L'instruction FULLTEXT KEY est en soi incompatible avec les tables InnoDB.

Cela peut donc provoquer divers types d'erreurs dans la table explnum si on a installé PMB avec la configuration par défaut de MySQL 5.5, et si le script bibli.sql ne précise pas le type de table à créer.

On ne se rend pas nécessairement compte tout de suite de la présence de tables InnoDB. C'était mon cas, j'avais créé une base en 3.5.0 avec Wamp 2.2.d et restauré une base en 3.5.0 (qui venait de EasyPhp 5.2.10). Vu qu'il s'agissait de la même version de PMB (la 3.5.0), toutes les tables MyIsam que j'avais restaurées ont remplacé les tables InnoDB que Wamp avait créées.

En effet, lorsqu'on fait une sauvegarde, le fichier précise à chaque fois quel « moteur » employer pour chaque table (MyIsam ou InnoDB), et lorsqu'on restaure des tables, on recrée une table du même modèle que celle de départ.

Vous pouvez aussi avoir des bases « hybrides ». Exemple : dans EasyPhp 5.2.10, votre base était en 3.4.16 ; vous installez Wamp 2.2.d, et vous voulez profiter de la circonstance pour passer à une version supérieure de PMB, la 3.5.1.

Vous créez une base vide, Wamp va générer 230 tables en InnoDB et une en MyIsam (explnum). Vous restaurez ensuite votre base, mais en 3.4.16, il n'y avait que 209 tables MyIsam. Donc certaines tables seront en InnoDB et d'autres en MyIsam.

Comment savoir si ce problème MyIsam – InnoDB vous concerne pour une base que vous auriez déjà installée ?

Si vous avez créé la base

- avec une version antérieure à la 3.5.0, en théorie aucun souci, vous étiez plus que probablement en Php 5.2 – MySQL 5.1, donc la table explnum est de type MyIsam et a un index fulltext sur le champ explnum_index_wew
- avec PMB 3.5.0, il faut vérifier si la table explnum existe, si elle est de type MyIsam et si elle a cet index fulltext, cela dépend de la version de MySQL employée (5.1 ou 5.5) et de la configuration de MySQL.
- En effet, le fichier bibli.sql de PMB 3.5.0 ne mentionnait pas le type de table à créer pour explnum.
- Mais d'autre part, si vous avez ensuite restauré une ancienne base en MyIsam, le problème a pu disparaître avant même que vous n'ayez perçu son existence !
- avec PMB >= 3.5.1, aucun souci, la table explnum est de type MyIsam et a cet index fulltext, quelle que soit la version de MySQL employée pour créer la base.
- En effet, depuis la version 3.5.1 de PMB, le fichier bibli.sql spécifie que la table explnum doit être de type MyIsam.

En bref : ce type de souci a pu survenir pendant une période très brève, pour une installation en mode local, sur l'Intranet ou en ligne, avec MySQL 5.5 configuré de manière standard, mais uniquement pour PMB 3.5.0. Il ne risque plus de se reproduire.

Comment vérifier ?

En accédant à PhpMyAdmin (clic gauche de souris sur l'icône de Wamp)

N.B. Si l'accès à PhpMyAdmin vous est refusé, voir à la dernière page de ce tutoriel comment remédier à la situation (étape 11).



L'interface de PhpMyAdmin vous montre (dans ce cas-ci) que toutes les tables sont de type MyIsam, explnum y compris.

Table	Action	Lignes	Type	Interclassement	Taille	Perte
abo_liste_lecture	Afficher Structure Rechercher Insérer Vider Supprimer	0	MyISAM	latin1_swedish_ci	1,0 Kio	-
abts_abts	Afficher Structure Rechercher Insérer Vider Supprimer	0	MyISAM	latin1_swedish_ci	1,0 Kio	-
explnum	Afficher Structure Rechercher Insérer Vider Supprimer	0	MyISAM	latin1_swedish_ci	1,0 Kio	-
explnum_doc	Afficher Structure Rechercher Insérer Vider Supprimer	0	MyISAM	latin1_swedish_ci	1,0 Kio	-
explnum_doc_actions	Afficher Structure Rechercher Insérer Vider Supprimer	0	MyISAM	latin1_swedish_ci	1,0 Kio	-

Vous voyez aussi que la table explnum a un index fulltext sur le champ explnum_index_wew.

Action	Nom de l'index	Type	Unique	Compressé	Colonne	Cardinalité	Interclassement	Null	Commentaire
Modifier Supprimer	PRIMARY	BTREE	Oui	Non	explnum_id	3	A		
Modifier Supprimer	explnum_notice	BTREE	Non	Non	explnum_notice	0	A		
Modifier Supprimer	explnum_bulletin	BTREE	Non	Non	explnum_bulletin	0	A		
Modifier Supprimer	i_f_explnumwew	FULLTEXT	Non	Non	explnum_index_wew	0			

Si vous n'avez pas accès à PhpAdmin, faites une sauvegarde de la table explnum et analysez son contenu.

- Administration - Sauvegarde
- Créer un groupe de tables appelé « explnum ». Il contiendra une seule table, explnum
- Créer un jeu de sauvegarde qui portera le même nom et sauvegarder la table explnum
- Se déconnecter de la base et ouvrir le fichier explnum.sav dans un éditeur comme le bloc-notes ou Notepad++

PMB 3.5.0 - Contenu partiel du fichier explnum.sav si la table explnum est vide et est de type MyIsam**Je ne reprends ici que la ligne 10, qui est la seule ligne à analyser.**

```
CREATE TABLE `explnum` ( `explnum_id` int(11) unsigned NOT NULL AUTO_INCREMENT, `explnum_notice` mediumint(8) unsigned NOT NULL
DEFAULT '0', `explnum_bulletin` int(8) unsigned NOT NULL DEFAULT '0', `explnum_nom` varchar(255) NOT NULL DEFAULT "",
`explnum_mimetype` varchar(255) NOT NULL DEFAULT "", `explnum_url` text NOT NULL, `explnum_data` mediumblob, `explnum_vignette`
mediumblob, `explnum_extfichier` varchar(20) DEFAULT "", `explnum_nomfichier` text, `explnum_statut` int(5) unsigned NOT NULL DEFAULT '0',
`explnum_index_sew` mediumtext NOT NULL, `explnum_index_wew` mediumtext NOT NULL, `explnum_repertoire` int(8) NOT NULL DEFAULT '0',
`explnum_path` text NOT NULL, PRIMARY KEY (`explnum_id`), KEY `explnum_notice` (`explnum_notice`), KEY `explnum_bulletin`
(`explnum_bulletin`), FULLTEXT KEY `i_f_explnumwew` (`explnum_index_wew`) ENGINE=MyISAM DEFAULT CHARSET=latin1;
```

PMB 3.5.0 - Contenu partiel du fichier explnum.sav si la table explnum est vide et est de type InnoDB**Je ne reprends ici que la ligne 10, qui est la seule ligne à analyser.**

```
CREATE TABLE `explnum` ( `explnum_id` int(11) unsigned NOT NULL AUTO_INCREMENT, `explnum_notice` mediumint(8) unsigned NOT NULL
DEFAULT '0', `explnum_bulletin` int(8) unsigned NOT NULL DEFAULT '0', `explnum_nom` varchar(255) NOT NULL DEFAULT "",
`explnum_mimetype` varchar(255) NOT NULL DEFAULT "", `explnum_url` text NOT NULL, `explnum_data` mediumblob, `explnum_vignette`
mediumblob, `explnum_extfichier` varchar(20) DEFAULT "", `explnum_nomfichier` text, `explnum_statut` int(5) unsigned NOT NULL DEFAULT '0',
`explnum_index_sew` mediumtext NOT NULL, `explnum_index_wew` mediumtext NOT NULL, `explnum_repertoire` int(8) NOT NULL DEFAULT '0',
`explnum_path` text NOT NULL, PRIMARY KEY (`explnum_id`), KEY `explnum_notice` (`explnum_notice`), KEY `explnum_bulletin`
(`explnum_bulletin`) ENGINE=INNODB DEFAULT CHARSET=latin1;
```

Ce genre de problème n'a pas duré longtemps.

En effet, depuis la version 3.5.1 de PMB, le fichier bibli.sql précise quel type de table il faut générer.

Dans PMB 3.5.1, cela concernait seulement la table explnum (obligatoirement de type MyIsam).

Dans PMB 4.0, cela concerne toutes les tables de la base.

Quelle que soit la configuration de MySQL 5.5, quel que soit le serveur (EasyPhp, Wamp, Xampp, hébergement sur l'Intranet ou en ligne), les tables auront désormais le format adéquat, entre autres explnum.

Lorsque j'ai publié la 1^o version du tutoriel sur Wamp 2.2.d, PMB 3.5.1 n'existait pas encore, il n'y avait que PMB 3.5.0. Or, le script de création de la base (bibli.sql) de PMB 3.5.0 ne spécifiait pas le type de table à employer. En outre, ce type de souci peut aussi survenir si vous avez installé PMB 3.5.0 sur l'Intranet ou en ligne, avec « le couple » Php 5.3 - MySQL 5.5.

Il se peut donc que certains d'entre vous aient créé une base PMB 3.5.0 avec un serveur en MySQL 5.5 et que la table explnum pose problème, même si vous ne vous rendez pas compte pour le moment.

- Parfois le problème disparaît automatiquement si on restaure une ancienne base en MyIsam
- Mais ce problème ne va pas toujours se résoudre de lui-même, miraculeusement, il faut parfois agir.
- Même si vous passez de PMB 3.5.0 à PMB 3.5.1, cela ne changera rien aux caractéristiques de la table explnum
- Le processus de mise à jour ne crée ni une table ni un champ qui manqueraient depuis le début, il ne change pas le type de table, et il n'ajoute pas d'index fulltext à un champ si cet index fait défaut dès le départ.

La version 4.0 de PMB vient de sortir.

Si vous constatez un problème pour la table explnum d'une de vos bases, faites la correction dans votre base actuelle (en PMB 3.5.0 ou 3.5.1), avant de faire une (nouvelle) tentative de mise à jour de cette base vers PMB 4.0.x !!

Même si ce problème ne risque plus de se reproduire avec PMB >= 3.5.1, j'ai jugé utile de mettre provisoirement en ligne un document consacré à ce sujet. J'y explique comment vérifier si la table explnum est de type InnoDB ou MyIsam, et comment corriger cela si nécessaire. Cela peut toujours rendre service à quelqu'un, me semble-t-il.

Explications détaillées

<http://amcubat.be/docpmb/installation-reinstallation>

<http://amcubat.be/docpmb/wp-content/uploads/pmb-350-correction-eventuelle-tables-innodb-myisam.pdf>

Quatrième étape : configurer php.ini - activer les extensions php nécessaires (entre autres yaz)

Liste des paramètres à modifier dans php.ini

Rappel : voir au début de l'étape 3 comment accéder à php.ini

- max_execution_time = 300
- max_input_time = 600
- memory_limit = 128 M
- post_max_size = 128 M
- upload_max_filesize = 128 M

N B. Les valeurs indiquées ici sont des valeurs moyennes. Il faudra les adapter si votre base est très volumineuse.

Pensez éventuellement à configurer le fuseau horaire !

Depuis la version 5.3.0 de Php, il faut que date.timezone soit initialisé « correctement ». Php 5.3 refuse de se baser uniquement sur la date système, il faut une valeur de référence dans le fichier php.ini, sinon certaines actions (même l'impression d'un simple pdf !) peuvent poser problème, et vous aurez un message d'erreur qui commence ainsi :

« It is not safe to rely on the system's timezone settings. »

Par défaut, dans Wamp (installé en français), la valeur est date.timezone = UTC (l'heure au méridien de Greenwich).

Conséquence : si vous habitez en Belgique ou en France, et que vous faites une sauvegarde à 10h du matin, le fichier .sav signalera qu'elle a eu lieu à 8h du matin !

Exemples de valeurs correctes : date.timezone = Europe/Brussels

date.timezone = Europe/Paris

Comme toujours en informatique, tout est normalisé, on ne peut pas écrire n'importe quoi, il y a une syntaxe à respecter. Pour ceux qui travaillent dans des endroits plus "exotiques", voici la liste des "supported timezones"

<http://nl3.php.net/manual/en/timezones.php>

Conseils :

- **Pour trouver plus facilement ces paramètres dans les fichiers .ini qui sont assez longs, employer la fonction Edition – recherche ou le raccourci clavier CTRL-F (le F de Find)**
- **Ne pas oublier de sauvegarder avant de refermer le bloc-notes ! Sinon les modifications sont perdues.**

Toutes les extensions php ne sont pas activées par défaut, il faut en général en activer quelques-unes en plus afin que PMB soit pleinement opérationnel. Il faut donc modifier d'autres éléments du fichier php.ini.

Dans le fichier php.ini, rechercher la partie consacrée aux extensions, et activer si nécessaire les extensions suivantes :

- extension=php_bz2.dll
- extension=php_curl.dll
- extension=php_gd2.dll
- extension=php_mysql.dll
- extension=php_sockets.dll
- extension=php_xsl.dll

Comment savoir si une extension est activée ou non ? En regardant le début de la ligne

Si la ligne commence par un point-virgule, c'est une ligne de commentaire, donc l'extension ne sera pas activée au démarrage de Php. S'il n'y a pas de point-virgule, c'est une ligne de commande, donc l'extension sera activée.

Il faut donc, en début de ligne, **supprimer les points-virgules pour activer les extensions citées ci-dessus.**

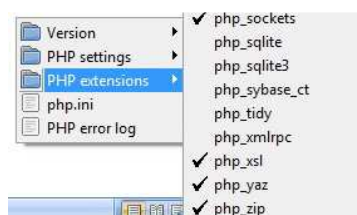
N.B. Ne désactivez pas les extensions déjà activées par défaut, sauf éventuellement l'extension zip.

Depuis la version 5.3 de Php, "zip" fait partie intégrante de Php, il n'est donc plus nécessaire de l'activer en tant qu'extension, ni d'avoir cette dll dans le dossier adéquat. Garder cette extension activée peut parfois déclencher un message d'erreur ; dans ce cas, le plus simple est de commenter la ligne extension = php_zip.dll, en ajoutant un point-virgule en début de ligne, ou de supprimer carrément cette ligne.

Et yaz ? Pourquoi ne figure-t-il pas dans cette liste ?

- Le fichier php.ini ne contient pas au départ de ligne pour activer l'extension yaz, il faut donc ajouter une ligne dans la partie contenant la liste des extensions à activer - **insérer une ligne dont le contenu sera extension = php_yaz.dll**
- Où ? Le plus simple, c'est de respecter l'ordre alphabétique, donc d'insérer cette ligne à la fin de ce bloc, juste après
 - extension=php_xls.dll (une extension que vous avez activée en enlevant le point-virgule initial)
 - Si vous ne respectez pas l'ordre alphabétique, ce n'est pas grave, mais la ligne à ajouter doit être dans le bloc d'instructions intitulé « Dynamic Extensions » et dont les lignes commencent par extension = ...

Au stade final, vous aurez donc une liste d'extensions activées qui contiendra entre autres ceci (je n'ai pas repris ici les extensions activées par défaut dans Wamp, j'ai seulement cité celles à activer ou celles dont l'activation devait être vérifiée).



extension=php_bz2.dll
extension=php_curl.dll
extension=php_gd2.dll
extension=php_mysql.dll

extension=php_sockets.dll
extension=php_xsl.dll
extension = php_yaz.dll
extension = php_zip.dll

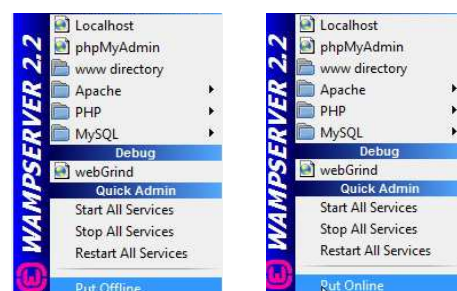
N.B. Il se peut que vous ayez dû désactiver php_zip (voir page précédente)

Cinquième étape : arrêter et relancer les serveurs

A première vue, il peut sembler étrange d'avoir fait de ce point une étape distincte, mais je voulais souligner son importance.

Cette étape est indispensable, sinon les dernières modifications apportées aux fichiers de configuration (php.ini et my.ini) ne seront pas prises en compte.

(Put Offline – Put Online)



Sixième étape : installer PMB – une base vide

Voir copies d'écran et remarques page suivante

- **Quelle version de PMB faut-il installer ?**
 - Si c'est votre première installation de PMB : la dernière version stable disponible en ligne
 - Si le but est de restaurer une base : soit la même version qu'auparavant, soit une version supérieure
- **Décompresser le fichier zip de PMB dans le répertoire adéquat – ou y copier une version déjà compressée :**
 - c:\wamp\www dans le cas d'une installation à la racine de c:\
 - sinon, adapter le chemin d'accès à votre configuration
- **Dans le navigateur, saisir l'adresse <http://localhost/pmb/tables/install.php>**
 - Vous pouvez garder les paramètres par défaut (pour le système et pour PMB), demandez de préférence d'**insérer les données essentielles** afin de démarrer rapidement (c'est beaucoup plus simple, surtout si vous débutez). Quant au thésaurus et au mode d'indexation, c'est une question de choix personnel.
- **Une base vide se crée, dont le nom par défaut est bibli, avec un seul utilisateur, dont le login et le mot de passe sont admin, et qui dispose bien entendu de tous les droits d'administrateur.**
- Ensuite, **pour accéder à la base, il vous suffira de saisir l'adresse <http://localhost/pmb/> dans le navigateur.**
- **Vous aurez le choix entre 2 possibilités : accéder à l'interface de gestion (en vous identifiant comme admin), ou à l'OPAC (Online Public Access Catalogue) : le catalogue vu du côté des lecteurs.**
- **Si c'est vraiment votre première installation de PMB, et que vous encore rien catalogué, commencez par modifier l'identifiant et le mot de passe de l'administrateur, pour des raisons évidentes de sécurité.**
 - En haut à droite, vous voyez une série d'icônes, parmi lesquelles une **petite roue dentée** : c'est le moyen d'accéder à la configuration des paramètres de l'utilisateur.

N.B. Cela peut sembler paradoxal, mais les dernières versions de PMB démarrent par des messages de mise à jour de la base dès leur installation.

Si vous démarrez une nouvelle base, pensez à mettre à jour les paramètres des jeux de sauvegarde et des groupes de tables qui y sont associées, sinon la sauvegarde qui s'appelle « tout » ne comprendra pas toutes les tables ! Si vous comptez ensuite restaurer une ancienne base, vous le ferez, mais plus tard, après la restauration.

Si vous passez à une version supérieure, n'oubliez pas de réindexer l'index global et tous les champs de recherche (Administration - Outils - Nettoyage de base).

Voir <http://amcubat.be/docpmb/pmb-mise-a-jour-version>

Comment installer une base vide

<p>Attention ! Si vous avez plusieurs bases installées sur le même serveur, vérifiez d'abord le nom de ces bases. Si vous donnez à la nouvelle base que vous voulez créer le nom d'une base déjà existante, toutes les données qu'elle contenait seront définitivement perdues.</p> <p>Copier-coller dans le dossier http://mon_serveur/www/pmb/ un « PMB d'origine », c'est-à-dire le zip décompressé de la version de PMB que vous voulez installer.</p>	<p>En mode local, saisir dans le navigateur une adresse comme http://localhost/pmb/tables/install.php</p> <p>Sur le serveur d'une institution ou chez un hébergeur, saisir dans le navigateur une adresse comme http://mon_site/pmb/tables/install.php</p>	
<p>Si on installe PMB sur le serveur d'une institution ou chez un hébergeur, on complète la zone des paramètres système sur base des infos transmises par le service informatique ou par l'hébergeur.</p> <p>N.B. Dans ce cas, l'utilisateur MySQL ne s'appelle sûrement pas « root », et le serveur peut aussi avoir un autre nom.</p> <p>En mode local, on ne change en général pas ces valeurs par défaut (root et localhost). On ne complète cette zone que si on a prévu un mot de passe pour « root ». L'utilisateur MySQL.</p>	<p>Paramètres système</p> <p>Nous avons besoin des informations de connexion au serveur en tant qu'administrateur afin de réaliser toutes les opérations de création de la base de données :</p> <p>Utilisateur MySQL : root Mot de passe : Serveur : localhost Base de données :</p> <p>Si vous remplissez "Base de données", la rubrique "Paramètres PMB" ci-dessous sera ignorée : les tables de PMB seront créées dans la base de données renseignée, par exemple de votre hébergement.</p>	
<p>En mode local, on ne complète en général que la zone des « paramètres PMB ».</p> <p>Par défaut, « bibli » est à la fois le nom de l'utilisateur PMB, le nom de la base et le mot de passe.</p> <p>Si vous avez plusieurs bases installées sur le même serveur, il faut bien sûr qu'elles aient des noms différents, par exemple bibli1, bibliperso ...</p>	<p>Paramètres PMB</p> <p>Si vous n'avez pas précisé de base de données à la rubrique précédente, vous devez préciser ici l'utilisateur MySQL et son mot de passe qui seront utilisés par PMB pour se connecter à la base dont le nom doit être renseigné également.</p> <p>Utilisateur PMB : bibli Mot de passe : bibli Base de données PMB : bibli</p> <p>Attention si une base portant le même nom existe déjà, elle sera détruite, et les tables qu'elle contient définitivement perdues.</p>	
<p>La structure de la base sera créée d'office : les tables et les divers champs, avec leurs caractéristiques.</p> <p>Je conseille vivement de cocher l'option « insérer les données essentielles ». Sinon, quasi rien n'est paramétré, or il est parfois difficile de configurer un logiciel qu'on ne connaît pas bien. On risque vite d'oublier quelque chose d'important et de créer des dysfonctionnements. De toute façon, vous pouvez aisément modifier plus tard les paramètres créés par défaut.</p>	<p>Chargement de données PMB</p> <p>Obligatoire Créer la structure de la base de données Obligatoire Insérer le minimum</p> <p><input checked="" type="checkbox"/> Insérer les données essentielles pour démarrer rapidement <input type="checkbox"/> Insérer les données du jeu de test opérationnel</p>	
<p>A vous de voir si vous voulez installer un thésaurus et une indexation décimale dès le départ.</p> <p>Ce choix n'est pas définitif, vous pouvez plus tard désinstaller un thésaurus et en réinstaller un autre.</p> <p>Vous pouvez désormais créer la base.</p>	<p>Choix du thésaurus</p> <p><input checked="" type="radio"/> Aucun thésaurus <input type="radio"/> UNESCO <input type="radio"/> AGNEAUX <input type="radio"/> ENVIRONNEMENT</p> <p>Choix de l'indexation interne</p> <p><input checked="" type="radio"/> Aucune indexation décimale <input type="radio"/> BM de Chambéry <input type="radio"/> Style Dewey <input type="radio"/> 100 cases du savoir ou Marguerite des catégories</p> <p>Créer la base</p>	
<p>Une base vide s'est créée, par défaut dans le répertoire http://mon_serveur/www/pmb/. Le nom de la base est bibli, et il y a un seul utilisateur, dont le login et le mot de passe sont admin. En outre, 2 fichiers d'accès à la base ont été créés (db_param.inc.php et opac_db_param.inc.php).</p> <p>Pour éviter tout effacement accidentel, certains scripts Php sont renommés, impossible donc de lancer l'installation deux fois à partir du même répertoire. Si par hasard vous deviez quand même le faire, par exemple parce que vous n'avez pas coché l'option « insérer les données essentielles », il faut d'abord effacer le contenu de http://mon_serveur/www/pmb/ et y copier-coller un « PMB d'origine », c'est-à-dire le zip décompressé.</p>	<p>lang = fr charset = iso-8859-1 user = bibli; password = bibli; dbhost = localhost; dbname = bibli usersystem = root; passwordsystem = ; dbhost = localhost; dbname = system =</p> <p>Création de la base effectuée</p> <p>La création de la base bibli dans Mysql vient d'être effectuée.</p> <p>Connexion à la base bibli réussie avec bibli</p> <p>Création des tables réussie</p> <p>Remplissage minimum nécessaire au fonctionnement réussi</p> <p>Remplissage de l'essentiel pour démarrer rapidement réussi</p> <p>Aucun remplissage d'indexation.</p> <p>les scripts d'installation ont été renommés afin de ne plus pouvoir être exécutés directement</p> <p>Allez à la page d'accueil</p>	
<p>La page d'accueil vous offre le choix entre 2 possibilités :</p> <p>accéder à l'interface de gestion en vous identifiant comme admin (mot de passe admin) (ce sont les valeurs à introduire la première fois)</p> <p>accéder à l'OPAC (Online Public Access Catalogue) : le catalogue vu du côté des lecteurs.</p> <p>En bas à gauche, vous voyez le numéro de la version de PMB qui a été installée.</p> <p>N.B. Pour des raisons de sécurité, veuillez à changer rapidement le login et le mot de passe de l'administrateur.</p>		

Septième étape : restaurer éventuellement votre ancienne base de données et faire une mise à jour si nécessaire

N.B. Les deux processus (restauration d'une base de données et mise à jour) sont décrits en détail dans d'autres documents, je ne reprends donc ici que les points principaux.

Le premier aspect dont il faut tenir compte est la taille de la sauvegarde.

Vous devrez peut-être **modifier les paramètres de my.ini et de php.ini** afin de restaurer la **sauvegarde complète** en une fois. Mais si elle est trop volumineuse, il faudra créer et restaurer des **jeux partiels de sauvegarde**, qui ne comprennent que certaines tables, et veiller bien sûr à ce que chaque table se trouve au moins dans un jeu de sauvegarde.

Si à la fin vous ne voyez pas le message « La restauration s'est passée correctement », il faudra recommencer !

Un autre problème risque aussi de se poser : celui des mots de passe, en particulier celui de l'administrateur

Un symptôme alarmant de prime abord : impossibilité temporaire d'accéder à la base de données

- Les mots de passe sont cryptés par Mysql, or chaque version de Mysql a une clé de cryptage différente, donc tout changement d'ordinateur ou de serveur peut modifier la manière dont ces mots de passe sont cryptés.
- Conséquence : même si vous avez restauré correctement toutes les tables, la table users posera problème. C'est la table qui contient entre autres le login et le mot de passe des utilisateurs.
- **Tout accès à la base en mode gestion semble donc impossible, le mot de passe de « admin » ne fonctionne plus..**

Infos complémentaires sur la taille de la sauvegarde et les mots de passe

<http://amcubat.be/docpmb/pmb-reinstallation-windows>

Une mise à jour s'impose parfois, cela dépend de la version de PMB que vous avez installée et de la version que vous avez restaurée. Ceci inclut éventuellement une mise à jour de la base, une réindexation de l'index global et des champs de recherche, et une mise à jour des jeux de sauvegarde.

- Si la version que vous avez installée est identique à celle que vous avez restaurée, votre base est théoriquement à jour, vous avez déjà fait les adaptations nécessaires dans l'ancienne base.
- Si vous avez « profité » de l'installation de PMB pour passer à une version plus récente de PMB (exemple : installer un PMB 3.5.1 mais restaurer une base qui était en 3.4.16), il faudra faire une mise à jour complémentaire, afin qu'il y ait adéquation entre les scripts et les tables.
- Pensez également au nettoyage de base : cochez au moins les deux premières options (réindexer l'index global et tous les champs de recherche), sinon vous aurez mis à jour le programme (les scripts php) mais pas les tables.
- Il faudra aussi mettre à jour les jeux de sauvegarde et les groupes de tables qui y sont associées, sinon vous risquez de croire que la sauvegarde appelée « tout » contient toutes les tables, or ce n'est plus le cas dès qu'on passe à une version supérieure de PMB

Infos complémentaires sur la mise à jour : <http://amcubat.be/docpmb/pmb-mise-a-jour-version>

Huitième étape : copier dans les répertoires adéquats les dossiers ou fichiers ajoutés à votre configuration de PMB

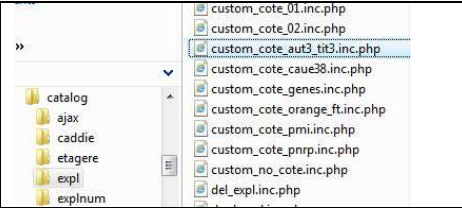
La « toute première fois » que vous installez PMB, il n'y a rien à ajouter dans le répertoire d'installation de PMB. Mais au fil du temps, ce répertoire se remplit petit à petit, plus vite que vous ne le pensez.

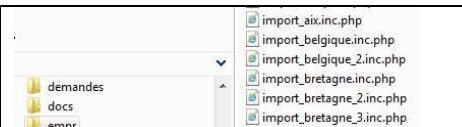
Le jour où vous « déménagez », le jour où vous réinstallerez PMB sur un autre serveur, un autre ordinateur ou en ligne, il faudra aussi veiller à copier ces dossiers ou fichiers au bon endroit, sinon vous risquez des dysfonctionnements.

Cela peut être plus ou moins grave suivant le cas

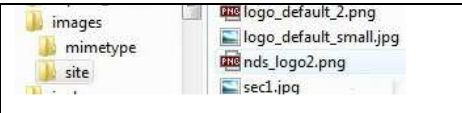

- Parfois, ce n'est qu'une image qui manque, comme le logo de votre institution. C'est gênant mais pas dramatique !
- Mais si vous avez créé une feuille de style personnalisée pour l'OPAC, et qu'elle est introuvable, c'est pire ! Votre page d'accueil est tout sauf accueillante ;-)
- Si vous employez des scripts personnalisés (pour l'import par exemple), certains modules deviennent inopérants
- Si vous avez oublié de copier les dossiers d'upload des documents numériques, tous ces documents deviennent inaccessibles aussi bien en gestion que dans l'OPAC ! Si votre base en comprend beaucoup, c'est la catastrophe !

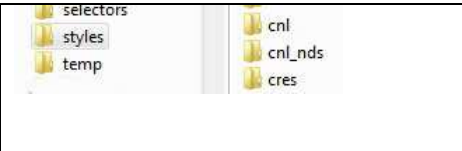
Quelques exemples – la liste n'est vraiment pas exhaustive

<p>Script de construction de cotes de rangement (exemplaires)</p> <p>Ce paramètre indique le nom du script à employer.</p> <p>Emplacement : dans pmb/catalog/expl</p>	<p>Type pmb</p> <p>Sous-type prefill_cote</p> <p>Valeur <u>custom_cote_aut3_tit3.inc.php</u></p>	
<p>Message d'erreur qui apparaît si vous avez oublié de copier ce fichier au bon endroit</p> <p>Warning: require_once(/catalog/expl/custom_cote_aut3_tit3.inc.php) [function.require-once]: failed to open stream: No such file or directory in C:\EasyPHP5210\www\pmb2ndsman35\catalog\catalog.inc.php on line 38</p>		
<p>Conséquence</p> <p style="text-align: center;">Impossibilité de faire quoi que ce soit dans l'onglet Catalogue !</p>		

<p>Script d'import de lecteurs</p> <p>Ce paramètre indique le nom du script à employer.</p> <p>Emplacement : dans pmb/admn/empr</p>	<p>Type pmb</p> <p>Sous-type import_modele_lecteur</p> <p>Valeur <u>import_belgique2.inc.php</u></p>	
<p>Message d'erreur qui apparaît si vous avez oublié de copier ce fichier au bon endroit</p> <p>Warning: include(/admin/empr/import_belgique2.inc.php) [function.include]: failed to open stream: No such file or directory in C:\EasyPHP5210\www\pmbguest\admin\empr\main.inc.php on line 34</p> <p>Warning: include() [function.include]: Failed opening '/admin/empr/import_belgique2.inc.php' for inclusion (include_path='.:C:\php5\pear') in C:\EasyPHP5210\www\pmbguest\admin\empr\main.inc.php on line 34</p>		
<p>Conséquence</p> <p style="text-align: center;">Impossibilité d'importer des lecteurs !</p>		

Voir <http://amcubat.be/docpmb/import-de-lecteurs>

<p>Logo de l'institution – dans l'OPAC</p> <p>Ce paramètre indique le nom du logo à afficher.</p> <p>Emplacement : dans pmb/opac_ccs/images/site</p>	<p>Type opac</p> <p>Sous-type logosmall</p> <p>Valeur <u>images/site/nds_logo2.png</u></p>	
<p>Conséquence</p> <p>A gauche, l'affichage si vous avez oublié de copier ce fichier au bon endroit</p> <p>A droite, l'affichage si le fichier est présent.</p>		
<p style="text-align: center;">Impossibilité de voir le logo dans l'OPAC !</p>		
<p>Logo de l'institution – en gestion</p> <p>Paramètre à configurer dans Administration – Exemplaires - Localisation.</p> <p>Emplacement : dans pmb/images</p>	<p>Modifier la localisation</p> <p>Nom du fichier du logo</p> <p>Libellé</p> <p>Bibliothèque principale</p> <p><u>nds_logo2.png</u></p>	
<p>Conséquence</p> <p style="text-align: center;">Impossibilité d'imprimer le logo sur les tickets de prêt ou les lettres de relance !</p>		

<p>Feuille de style personnalisée – OPAC</p> <p>Ce paramètre indique le nom de la feuille de style à employer.</p> <p>Emplacement : dans pmb/opac_css_styles</p>	<p>Type opac</p> <p>Sous-type default_style</p> <p>Valeur <u>cnl_nds</u></p>	
<p>Message d'erreur qui apparaît si vous avez oublié de copier ce dossier au bon endroit</p> <p>Array</p> <ul style="list-style-type: none"> Recherche simple Recherche multi-critères Recherche par termes Aide <p>Vous pouvez lancer une recherche portant sur un ou plusieurs mots (titre, auteur, éditeur, ...).</p> <p>Tout type de document</p> <p><input checked="" type="checkbox"/> Titres <input checked="" type="checkbox"/> Auteurs <input type="checkbox"/> Éditeurs</p> <p>Rechercher Aide</p>		
<p>Conséquence</p> <p style="text-align: center;">Votre OPAC n'est guère accueillant, c'est le moins que l'on puisse dire !</p>		

Comment personnaliser l'interface de gestion et l'OPAC : nom et coordonnées de l'institution, logo, feuilles de style, etc

<http://amcubat.be/docpmb/personnaliser-pmb-nom-logo-feuilles-style>

Fichiers de substitution Les fichiers de substitution permettent de modifier par exemple les messages affichés dans PMB, d'ajouter ou de modifier les fonctions des auteurs, etc. Ces fichiers doivent exister en double exemplaire, un pour la gestion, l'autre pour l'OPAC. Exemple : on a créé une nouvelle fonction : dessinateur (code 850) Elle est visible dans la copie d'écran de gauche, mais invisible dans celle de droite car le fichier de substitution manque.	Sélection d'une fonction A C D E F G H I L M N O P R S T V <hr/> Danseur 274 Dédicataire 280 Dédicateur 290 Demandeur de brevet 582 Dessinateur 850 Destinataire de lettres 660	Sélection d'une fonction A C D E F G H I L M N O P R S T V <hr/> Danseur 274 Dédicataire 280 Dédicateur 290 Demandeur de brevet 582 Destinataire de lettres 660
Conséquence si vous avez oublié de copier ce fichier au bon endroit	Cette nouvelle fonction n'apparaît plus ni en gestion ni dans l'OPAC.	

Voir <http://amcubat.be/docpmb/astuce-fichiers-subst>

Répertoires d'upload des documents numériques Ce paramètre indique l'emplacement des répertoires de base. Ce n'est bien sûr qu'un exemple, les deux répertoires de base (doc_num_generaux et doc_num_pedag) et les sous-dossiers (arts, histoire, littérature et sciences) pourraient être ailleurs que dans opac_css.	<table border="1"> <thead> <tr> <th>Nom du répertoire</th> <th>Chemin du répertoire</th> <th>Navigation</th> </tr> </thead> <tbody> <tr> <td>Documents numériques généraux</td> <td>/easyphp5210/www/pmb0home35/opac_css/doc_num_generaux/</td> <td>Oui</td> </tr> <tr> <td>Documents numériques pédagogiques</td> <td>/easyphp5210/www/pmb0home35/opac_css/doc_num_pedag/</td> <td>Oui</td> </tr> </tbody> </table>	Nom du répertoire	Chemin du répertoire	Navigation	Documents numériques généraux	/easyphp5210/www/pmb0home35/opac_css/doc_num_generaux/	Oui	Documents numériques pédagogiques	/easyphp5210/www/pmb0home35/opac_css/doc_num_pedag/	Oui	
Nom du répertoire	Chemin du répertoire	Navigation									
Documents numériques généraux	/easyphp5210/www/pmb0home35/opac_css/doc_num_generaux/	Oui									
Documents numériques pédagogiques	/easyphp5210/www/pmb0home35/opac_css/doc_num_pedag/	Oui									
Conséquence si vous avez oublié de copier ce dossier au bon endroit	Les documents numériques ne sont plus accessibles, ni en gestion, ni dans l'OPAC ! Si vous en avez beaucoup, c'est catastrophique !										
Après une réinstallation, il faut bien sûr copier les répertoires d'upload (dans cet exemple, doc_num_generaux et doc_num_pedag) et les sous-dossiers éventuels (arts, histoire, littérature et sciences) dans le nouvel emplacement. En outre, il est probable que le chemin d'accès vers les documents numériques devra être modifié. Dans ce cas-ci, le début du chemin d'accès « /easyphp5210/www/pmb0home35/ » sera vraisemblablement remplacé par une autre valeur (un autre serveur et/ou un autre emplacement sur le serveur)											

Voir <http://amcubat.be/docpmb/pmb-gestion-documents-numeriques>

Neuvième étape : préparer l'avenir, sauvegarder les fichiers qui ont servi à l'installation et aux mises à jour

Un malheur, ça n'arrive pas qu'aux autres. Nul n'est à l'abri d'un méchant virus ou d'un crash de disque dur. Dans un registre plus optimiste, il se peut aussi que votre direction vous annonce qu'on a accédé à votre demande, et que vous allez enfin recevoir l'ordinateur que vous demandiez depuis des mois et dont vous n'espérez plus l'arrivée.

Bref, un jour ou l'autre, vous serez amené à réinstaller PMB sur un autre ordinateur, ou sur le même, mais avec un serveur plus récent (par exemple, remplacer EasyPhp 5.2.10 par EasyPhp 12.1, Wamp 2.2.d ou par Xampp 1.7.7), **ou bien en ligne**. A ce moment-là, vous aurez besoin non seulement du serveur choisi (c'est en général facile à retrouver), des bonnes versions de yaz (pas de souci avec EasyPhp 12.1 !!!), mais aussi d'un zip de PMB et de tout ce que vous aurez pu ajouter au fil du temps.

Reprendre la même version de PMB que précédemment n'est pas obligatoire, même si cela semble parfois plus simple. En effet, vous ne devez ainsi vous préoccuper que d'un seul problème à la fois, la restauration des données.

Avec le processus « emergency », vous pouvez aussi passer directement à une version supérieure de PMB : vous installez une base vide, par exemple la 3.5.1 (avec le jeu minimum de données), vous restaurez votre base (qui était par exemple en 3.4.16), et enfin vous mettez la base à jour. **Il y aura donc 2 opérations à mener, la restauration et la mise à jour.**

Il est important de sauvegarder toute une série d'éléments ailleurs que sur votre ordinateur de travail, par exemple sur un CD, une clé USB, un disque dur externe ou le réseau local. **Tout d'abord vos « fichiers-sources » et les sauvegardes**. Si vous préférez employer la même version de PMB, conservez précieusement le fichier-source, le zip de la dernière version de PMB – pas la dernière version publiée, mais la « vôtre ». Gardez aussi en lieu sûr les dernières sauvegardes (fichiers .sav du répertoire pmb\admin\backup\backups).

Au fil du temps, on ajoute sans s'en rendre compte beaucoup d'autres éléments dans le dossier d'installation de PMB : script d'import personnalisé (notices, exemplaires ou lecteurs, params.xml), script de création des cotes de rangement, le logo de l'institution, les images pour les sections, vos feuilles de style pour l'OPAC ... Si vous avez créé des fichiers de substitution pour certains fichiers xml de configuration (par exemple les fonctions des auteurs ou les messages affichés dans PMB), pensez aussi à les sauvegarder. Si vous avez créé un ou plusieurs répertoires d'upload pour les documents numériques, il faut aussi en faire régulièrement des copies.

Faites non seulement des copies des sauvegardes de votre base, mais aussi de temps en temps une copie complète du répertoire d'installation de PMB, ainsi vous ne risquez pas de perdre des sous-dossiers ou fichiers importants que vous auriez ajoutés, et dont vous auriez oublié de faire une copie ailleurs, ou dont vous auriez perdu le backup.

Dixième étape : configurer le serveur Apache pour rendre la gestion et/ou l'OPAC de PMB accessibles via l'Intranet

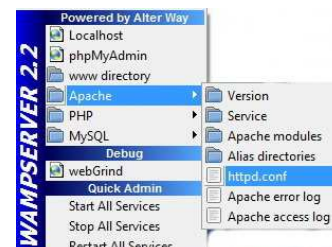
Il ne s'agit donc pas d'un hébergement de PMB sur un serveur externe ou sur l'Intranet. Je parle d'un cas « simple », où PMB est installé sur un ordinateur et fonctionne en mode local. Il est néanmoins possible de rendre le module de gestion et l'OPAC accessibles à d'autres ordinateurs via l'Intranet.

Configurer le serveur Apache qui assure les services Web

Clic gauche de souris sur l'icône de Wamp pour ouvrir le menu de configuration.

Ouvrir le fichier httpd.conf (c'est le fichier de configuration du serveur Apache).

Vérifier s'il y a bien une ligne avec l'instruction **Listen 80** (et pas Listen 127.0.0.1:80 ou une autre adresse du genre)



Listen 127.0.0.1:80 signifie que le serveur Apache n'écouterait que le port 80 de la machine sur laquelle il est installé. Listen 80 signifie qu'il écouterait aussi d'autres ordinateurs qui vont l'interroger.

N.B. **N'oubliez pas d'arrêter et de relancer les serveurs** afin que les modifications soient prises en compte (voir 5^e étape).

A partir du moment où vous avez configuré ainsi le serveur Apache, on peut via l'Intranet

- employer le module de gestion de PMB sur d'autres ordinateurs que celui où PMB est installé
- consulter l'OPAC sur d'autres ordinateurs que celui où PMB est installé
- à condition que le PC où PMB est installé soit allumé et que Wamp ait été lancé

N.B. Je rappelle que je me situe dans le contexte d'une installation de PMB en mode local, je ne parle donc pas du cas où un serveur est installé en tant que service sur le réseau, ce qui rend PMB accessible en permanence, dès que le réseau fonctionne.

Pour se connecter à PMB à partir d'un autre PC via l'Intranet, il faut saisir dans le navigateur des adresses comme

http://ordinateur_biblio/pmb/ connexion au module de gestion

http://ordinateur_biblio/pmb/opac_css/ connexion à l'OPAC

N.B. Remplacez ordinateur_biblio par le nom (sur le réseau local) ou l'adresse IP du PC sur lequel Wamp et PMB sont installés.

En outre, si vous voulez que tout s'affiche correctement dans l'OPAC, il faut configurer PMB.

Administration – Outils – Paramètres – OPAC

Il y a plusieurs sous-groupes dans les paramètres de l'OPAC ; dans le premier sous-groupe (options générales de fonctionnement), cherchez le dernier paramètre qui s'appelle url_base.

Aussi longtemps que vous fonctionnez en mode local, sans « ouverture » sur le monde extérieur via l'Intranet, l'url de base de l'OPAC sera probablement http://localhost/pmb/opac_css/

A partir du moment où l'OPAC devient accessible via l'Intranet, l'url de base de l'OPAC ressemblera à ceci :

http://ordinateur_biblio/pmb/opac_css/

N.B. Remplacez ordinateur_biblio par le nom (sur le réseau local) ou l'adresse IP du PC sur lequel Wamp et PMB sont installés.

Dans un cas comme dans l'autre, ne pas oublier le / final.

Si l'url de base de l'OPAC n'est pas bien configurée, vous ne verrez pas les petits « plus » et « moins » pour plier ou déplier les notices. Vous ne verrez pas non plus les icônes qui symbolisent les documents imprimés, les périodiques, les URL, etc. Au lieu des icônes, c'est le texte alternatif qui sera affiché, par exemple « document sonore (non) musical ».

Voir <http://amcubat.be/docpmb/personnaliser-pmb-nom-logo-feuilles-style>

Remarques

- Si vous avez installé une nouvelle base PMB sur un ordinateur, l'adresse url de l'OPAC sera probablement erronée.
- Si vous avez restauré une ancienne base PMB sur le même ordinateur, vous ne devez normalement pas modifier l'adresse url de l'OPAC. Théoriquement, elle était déjà correcte dans votre configuration précédente.
- Si vous avez restauré une ancienne base sur un autre ordinateur que celui employé précédemment, vous devrez normalement modifier l'adresse url de l'OPAC. Théoriquement, l'ancienne adresse url de l'OPAC est désormais erronée (sauf si on a remplacé un ordinateur et donné au nouveau PC le même nom qu'à l'ancien).
- Bien que ce document ne concerne pas l'installation en ligne de PMB, je rappelle quand même, à tout hasard, que si la base est hébergée en ligne, l'adresse url de l'OPAC ressemblera à ceci : http://adresse_internet/pmb/opac_css/
 - o N.B. Remplacez adresse_internet par l'url de votre site. Ne pas oublier le / final.

Soyez prudent !

- Contactez si nécessaire le service informatique afin de vous aider à protéger votre base de données (non seulement les notices et exemplaires catalogués, mais aussi les lecteurs et les prêts !)
- Dans sa configuration de base, Wamp n'est pas sécurisé du tout, ce qui est potentiellement dangereux.
- Il faut absolument que « root » (l'utilisateur MYSQL, le « Super User » de MySQL si vous préférez) ait un mot de passe, ce qui va modifier quelques paramètres de configuration.
- Evitez aussi d'employer pour PMB les noms prévus par défaut que tout le monde peut connaître ! La base doit cesser de s'appeler bibli, admin doit avoir un autre nom et un mot de passe bien choisi
- Faites des sauvegardes régulières sur votre PC, et des copies des sauvegardes ailleurs (clé usb, disque dur externe, autre PC, réseau ...)

Onzième étape : donner éventuellement accès à PhpMyAdmin

Je n'ai pas rencontré ce problème avec Windows 7, mais sur Vista j'ai parfois constaté que je n'avais pas accès à PhpMyAdmin, ce qui est fort gênant !!

Un message très clair apparaît

Forbidden

You don't have permission to access /phpmyadmin/ on this server.

Pour régler ce problème, allez dans le dossier c:\wamp\alias, et modifiez un fichier appelé phpmyadmin.conf

Rappel : faire ce genre de modification **dans un éditeur comme Notepad++ ou le bloc-notes**, pas en traitement de texte !

A l'origine, il contient entre autres ces lignes-ci	Ajoutez ces lignes N'oubliez pas de sauvegarder la version modifiée !
<pre><Directory "c:/wamp/apps/phpmyadmin3.4.10.1/"> Options Indexes FollowSymLinks MultiViews AllowOverride all Order Deny,Allow Deny from all Allow from 127.0.0.1 </Directory></pre>	<pre><Directory "c:/wamp/apps/phpmyadmin3.4.10.1/"> Options Indexes FollowSymLinks MultiViews AllowOverride all Order Deny,Allow Deny from all Allow from localhost Allow from ::1 Allow from 127.0.0.1 </Directory></pre>

Source : <http://amcubat.be/docpmb/pmb-installation-windows-wamp-22d>